



KZ-02.4120.7.38.2017.KB

Kraków, 10 MAJ 2017

Dotyczy: zalecenia konserwatorskie dla d. hotelu Cracovia

Muzeum Narodowe w Krakowie
al. 3 Maja 1
30-062 Kraków

G. Osowski
d/w A. Huculi
Abcdu



ZALECENIA KONSERWATORSKIE

dla d. Hotelu Cracovia, opracowane na potrzeby warsztatów „Architektury – murator”

Dawny hotel „Cracovia” zlokalizowany jest u zbiegu głównych ciągów komunikacyjnych tj. al. Adama Mickiewicza, al. Ferdynanda Focha oraz ul. Józefa Piłsudskiego. Ulice Piłsudskiego i Focha wyznaczają oś widokową w kierunku Błonia krakowskich oraz górującego nad miastem Kopca Kościuszki. W sąsiedztwie znajdują się reprezentacyjne, modernistyczne gmachy użyteczności publicznej m.in. Muzeum Narodowe, Bibliotek Jagiellońska, Collegium Śląskie, Akademia Górniczo-Hutnicza, Szkoła Przemysłowa.

Hotel został zbudowany w l. 1959-1965. Projekt budynku został wyłoniony w drodze konkursu zorganizowanego przez Stowarzyszenie Architektów Polskich. Autorem projektu hotelu (oraz zbudowanego w tym samym czasie kina „Kijów”) był architekt Witold Cęckiewicz wraz z zespołem: konstrukcja – Jerzy Tombiński, Andrzej Kozłowski, ściany kurtynowe – Mieczysław Wrześniak i Adam Turczyński, projekt wnętrz – Witold Cęckiewicz, aranżacja wnętrz – Krystyna Strachocka-Zgud, Jerzy Chronowski, Jarosław Kosiniak, wystrój plastyczny – Helena i Roman Hussarscy, Krystyna Strachocka-Zgud, Witold Skulicz, Leopold Pędziałek, Bronisław Chromy i Jan Bruzda.

Dawny hotel „Cracovia” stanowi ważnym przykładem architektury powojennego modernizmu, posiadając wartości zarówno urbanistyczne jak i architektoniczne i artystyczne, które wymagają ochrony. Budynek jest ujęty w gminnej i wojewódzkiej ewidencji zabytków oraz objęty ochroną w miejscowym planie zagospodarowania przestrzennego „Błonia Krakowskie”. Ponadto obecnie trwa postępowanie administracyjne w sprawie wpisania obiektu do rejestru zabytków.

W karcie adresowej zabytku nieruchomego gminnej ewidencji zabytków wskazano, że ochronie podlega bryła obiektu, wystrój elewacji, plastyczna dekoracja wnętrza w postaci mozaiki oraz klatki schodowej.

W planie miejscowym „Błonia Krakowskie”, dostępny na www.bip.krakow.pl, dawny Hotel Cracovia oznaczony jest symbolem E-6 jako obiekt ujęty w gminnej ewidencji zabytków i położony w terenie U1. W ustaleniach szczegółowych planu dla tego terenu, w przypadku zachowania budynku Cracovii wprowadzono dopuszczenie jego remontu i przebudowy, a także *nakaz ochrony bryły: jej gabarytów oraz ochronę wystroju elewacji, podjazdu, tarasów i schodów łączących z budynkiem kina Kijów, za wyjątkiem robót budowlanych polegających na rozbudowie i nadbudowie części zaplecza dawnej restauracji w granicach wyznaczonych nieprzekraczalną linią zabudowy itd. (§ 14).*



Wartości dawnego hotelu „Cracovia” podlegające ochronie

- 1. Rola w kompozycji przestrzeni miejskiej (kształtowanie urbanistyki)**

Hotel wpisuje się w przestrzeń, mając zdecydowany wpływ na kształtowanie urbanistyczne tej części Krakowa. Hotel wraz ze stojącym naprzeciwko gmachem Muzeum Narodowego tworzy swego rodzaju bramę do miasta od strony zachodniej, a także kształtuje otwarcie widokowe w kierunku Błoń Krakowskich i górującego nad miastem kopca Kościuszki, będącego jedną z najważniejszych dominant urbanistycznych Krakowa.
- 2. Scalenie kompozycyjne dawnego hotelu i kina**

Niezwykle ważną wartością dawnego hotelu Cracovia jest kompozycyjne scalenie architektoniczno-urbanistycznej dawnego hotelu i kina „Kijów”, jako nierozdzielnej całości przestrzennej. Obydwa budynki pozostają w ścisłej korelacji dzięki zastosowaniu tarasów, podestów łączących obydwie obiekty, tworząc funkcjonalno-przestrzenną całość.
- 3. Wartości architektoniczne i artystyczne**

Budynek jest wybitnym dziełem powojennego modernizmu, nawiązującym do wzorców modernizmu europejskiego. Najbardziej charakterystycznym elementem jest **prostopadłościenna, horyzontalna bryła**, tworząca kulisę dla otwierającego się widoku. Sposób ukształtowania bryły sprawia, że z jednej strony jest ona monumentalna, ale jednocześnie daje wrażenie lekkości. Efekt ten został osiągnięty poprzez nadwieszenie kondygnacji górnych nad parterem, zastosowaniu podcieni w szczytach, wspartych na kolumnach, a także dzięki cofnięciu i przeszkleniu znacznych partii parterowej kondygnacji elewacji północnej. Takie rozwiązanie nawiązuje do idei Le Corbusiera uwalniania parterów od zabudowy i wzajemnego przenikania się architektury z otaczającą zielenią.
- 4. Kompozycja i wystrój elewacji w zakresie rozwiązań artystycznych i materiałowych**

– kompozycja elewacji oparta na kontrastach elementów matowych i przezroczystych, jasnych i ciemnych.

Na kondygnacjach mieszkalnych w elewacjach północnej południowej zastosowano **osłonowe ściany elewacyjne z ryflowanej blachy aluminiowej**. Blacha w połączeniu z ekranami podokiennymi z marblitu oraz ślusarka okienna tworzy szachownicowy układ, nadających elewacji charakterystyczny, horyzontalny rytm. Elewacja północna została wzbogacona o **zadaszenie ciągu pieszego umieszczonego wzdłuż elewacji, o oryginalnym ukształtowaniu sufitów**. Wartościowa jest również **kompozycja wejścia głównego** do budynku z wachlarzowym podjazdem i charakterystycznym, wspornikowym zadaszeniem oraz dwoma ciągami schodów. W elewacji południowej wybitnym elementem jest ażurowa ściana maskująca elewację gospodarczą zespołu kuchennego, wykonana z siedmiu warstw betonowych kształtek. Z kolei kompozycja elewacji bocznych, dzięki swoistemu przełamaniu, podkreślone osi balkonów, dodaje bryle lekkości.
- 5. Wnętrza** – przede wszystkim ochronie podlegają reprezentacyjne, ogólnodostępne wnętrza o ciekawych rozwiązaniach oraz elementach dekoracyjnych. **Przestrzeń holu wejściowego** wyposażona została w marmurowe posadzki, okładziny ścian, filarów, schodów, czy indywidualnie zaprojektowane balustrady. Wartościowym elementem jest sama kompozycja **spiralnej klatki schodowej**, kontynuowana na wyższych kondygnacjach. Szczególnie cenne są **mozaiki**, m.in. tzw. „złota” znajdująca się w holu wykonana ze szklanych płytek ceramicznych oraz mozaika z przedstawieniami miast,



LAUREAT KONKURSU



TERAZ POLSKA

umieszczona w pomieszczeniach sklepowych przyległych do holu wejściowego od strony wschodniej, wykonana z wielobarwnych spieków szklanych oraz szkliwionej ceramiki. Ciekawym modernistycznym elementem wystroju jest także podwieszany sufit w sali konferencyjnej.

Ze względu na charakter warsztatów architektonicznych, których celem jest przede wszystkim twórcze poszukiwanie rozwiązań dla adaptacji dawnego hotelu Cracovia do pełnienia nowej, muzealnej funkcji, dopuszczalne są wszelkie działania projektowe, uwzględniające utrzymanie najwartościowszych cech budynku (nie koniecznie samej substancji).

Podsumowując, w procesie projektowania należy zachować:

- funkcję budynku Cracovii w kompozycji urbanistycznej z uwzględnieniem relacji przestrzennych z kinem „Kijów”,
- nie dopuszcza się zabudowy placu przed dawnym hotelem, przy czym nie wyklucza się wprowadzenia kubatury podziemnej,
- horyzontalną bryłę i kubaturę, z możliwością wymiany substancji w koniecznym zakresie,
- kompozycję i wystrój elewacji z możliwością interpretacji współczesnymi środkami materiałowymi,
- parter budynku w zakresie co najmniej przeszklonych lokali parteru z wejściami od strony przestrzeni publicznej, zadaszenia ciągu pieszego umieszczonego wzdłuż elewacji północnej, o oryginalnym ukształtowaniu sufitów, formy wejścia głównego z zadaszeniem i wachlarzowym podjazdem i schodami, w oparciu o archiwalne przekazy ikonograficzne, z dążeniem do maksymalnego zachowania oryginalnej substancji; w elewacji południowej wskazane jest również zachowanie ażurowej ściany maskująca elewację gospodarczą,
- reprezentacyjne, ogólnodostępne wnętrza o ciekawych rozwiązaniach oraz elementach dekoracyjnych ze szczególnym uwzględnieniem mozaik oraz spiralnej klatki schodowej,
- wnętrza na wyższych kondygnacjach nie podlegają ochronie i mogą być kształtowane w sposób przewidziany funkcją,
- dopuszczalne wprowadzenie nowej kubatury ze wskazaniem lokalizacji po południowej stronie pawilonu restauracyjnego.

Powyższe zalecenia nie mają charakteru wiążącego i docelowo mogą ulec zmianie, ze względu na nierozstrzygniętą kwestię wpisu budynku do rejestru zabytków.

MIEJSKI KONSERWATOR

ZABYTKÓW

Jerzy Zbiegień

Otrzymują:

1 x Adresat + zał. (kserokopia karty ewidencyjnej zabytku

nieruchomego niewpisanego do rejestru zabytków, fragment rysunku planu miejscowego)

2 x aa



LAUREAT KONKURSU



TERAZ POLSKA

KARTA EWIDENCYJNA ZABYTKU NIERUCHOMEGO NIEWPISANEGO DO REJESTRU ZABYTKÓW

1. Nazwa

HOTEL „CRACOVIA”

2. Czas powstania

1959 - 65 r.

3. Miejscowość

KRAKÓW

4. Adres Kraków, al. Focha 1

nr ewidencyjny działki: **180/40br.14**

nr księgi wieczystej

5. Przy należność administracyjna

Województwo: **małopolskie**

Powiat: **krakowski**

Gmina: **Kraków**

6. Współrzędne geograficzne

7. Poprzednie nazwy miejscowości

Jw.

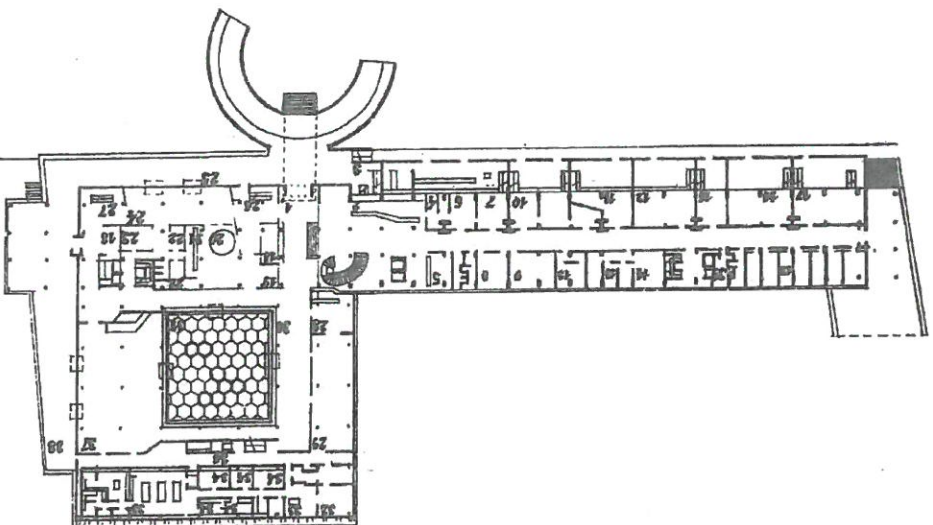
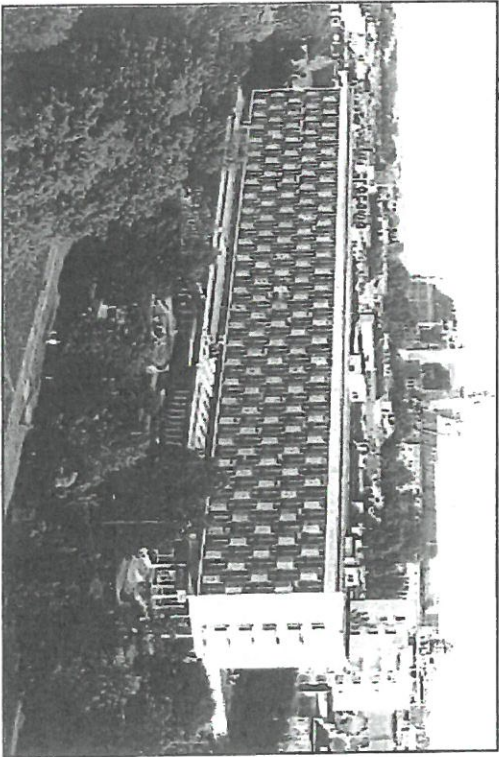
8. Właściciel i jego adres

Echo Investment

9. Użytkownik i jego adres

Jw.

10. Formy ochrony
województwa i gminna ewidencja
zabytków



11. Materiały graficzne

Budynek został wzniesiony w miejscu rozpoczętej i nieukończonej inwestycji pn. budowa Ośrodka Okręgowej Rady Związków Zawodowych. Inwestycja została przerwana na etapie wykonania konstrukcji żelbetowej piwnic i parteru. Po 1956 r., w związku z wzrastającym ruchem turystycznym, zapadła decyzja o budowie reprezentacyjnego hotelu z użyciem wcześniejszej konstrukcji. W sąsiedztwie, jako dopełnienie kompleksu, miało powstać pierwsze kino panoramiczne i stereofoniczne. Lokalizacja obiektu była kontynuacją rozpoczętego jeszcze w okresie międzywojennym, wyłonionego w jednym z pierwszych konkursów zagospodarowania terenu, kształtowania reprezentacyjnych budynków użyteczności publicznej wzdłuż pierścieniowego układu obwodnic wokół centrum Krakowa. Projekt hotelu został wyłoniony w drodze zorganizowanego przez Stowarzyszenie Architektów Polskich konkursu. W projekcie należało uwzględnić między innymi wykorzystanie i adaptację wcześniej wykonanych konstrukcji, których nośność ograniczała gabaryty budynku do pięciu kondygnacji, co oznaczało konieczność wzmocnienia słupów dla dwóch nowych kondygnacji oraz wydłużenie o ok. 50 m dla pełnego wykorzystania placu. Autorem projektu był zespół pod kierownictwem architekta Witolda Cęckiewicza, konstrukcja – Jerzy Tombiński, Andrzej Kozłowski, ściany kurtynowe – Mieczysław Wszeński i Adam Turczyński, projekt wnętrza – Witold Cd. Załącznik 1

Sytuacja: budynek usytuowany na skrzyżowaniu dwóch reprezentacyjnych ciągów komunikacyjnych: Al. Zygmunta Krasińskiego i Al. Focha, poza terenem historycznego układu urbanistycznego i zabytkowego zespołu zabudowy Krakowa, w sąsiedztwie reprezentacyjnych, modernistycznych obiektów tj. Gmachu Muzeum Narodowego i Biblioteki Jagiellońskiej. Fasada równoległa do Al. Focha i niezabudowanego terenu Błoń Krakowskich stanowi perspektywiczne zamknięcie ul. Piłsudskiego. W tle panorama na Kopiec Kościuszki. Od strony północno-zachodniej budynek połączony tarasami i schodami z kinem „Kijów”. Przed elewacją frontową parking zaprojektowany dla autokarów.

Materiał i konstrukcja: obiekt posadowiony na płycie żelbetowej, na słupach żelbetowych. Konstrukcja ścian poprzecznych części mieszkalnej wielokopłtowa z gotowych prefabrykatów żelbetonowych. Ściany kurtynowe ze szkła, aluminium i marblitu, powiązane konstrukcją aluminiową. Stropy żelbetowe prefabrykowane. Stropodach żelbetowy, wentylowany. Schody żelbetowe, wylewane na mokro. Sufity podwieszane.

Rzut: na rzucie silnie wydłużonego prostokąta, z dobudowanym od strony wschodniej na planie regularnego czworoboku, ryzalitowo wysuniętym skrzydłem bocznym z wewnętrznym. Od frontu podjazd na rzucie wycinka elipsy. Kondygnacje powiązane tuzemna pionami komunikacyjnymi z szczybami wind i klatkami schodowymi. Środkowy, reprezentacyjny przeznaczony dla gości hotelowych, boczne do obsługi, połączone z zapleczem gastronomicznym, pralnią i magazynami bielizny. Część handlowo-usługowa i administracyjna w obrębie parteru po stronie wschodniej. Pomieszczenia zlokalizowane na trzech poziomach, dostępne z zewnątrz oraz od strony pomieszczeń hotelowych. Na najniższym poziomie biura podróży i sklepy. Na najwyższym recepcja, wejścia do wind i na klatkę schodową oraz pomieszczenia biurowe. Na poziomie pośrednim hall wejściowy i kawiarnia z tarasem. W suterynach części wschodniej zaplecze gospodarcze: magazyny, pralnia, wentylatornia, pomieszczenia personelu. W zachodniej części budynku w parterze i suterynach zgrupowano pomieszczenia gastronomiczne: sale konsumpcyjne i bankietowe. Wnętrza otwarte, oparte na modułarnym układzie słupów. Ściany od strony atrium przeszklone. Efekt przenikania pomieszczeń z otoczeniem dodatkowo uzyskany za pomocą zieleni. Kondygnacje hotelowe o powtarzalnym układzie modułowych jednostek mieszkalnych, umożliwiających stosowanie ujednoliconych elementów, połączone korytarzem w osi kondygnacji.

Bryła: horyzontalna, zwarta, bez rozczłonkowań, z wysuniętym poza obrys murów obwodowych parterem oraz zadaszaniem, kryta płaskim stropodachem. Budynek złożony z trzech części, pełniących odrębne funkcje i wydzielonych pod względem architektonicznym: hotelowej stanowiącej korpus główny, pięciopiętrowej, gastronomicznej rozwiązanej w formie dwukondygnacyjnego pawilonu z wewnętrznym patio i handlowej w formie ciągu bazarowego.

Elewacje: elewacja frontowa, północna sześciokondygnacyjna, z wyraźnym wydzielonym wysokim parterem, mieszczącym dodatkową kondygnację. Artykulacja pozioma nad parterem za pomocą wysuniętego poza lico elewacji zadaszania. W obrębie parteru, witraży tworzą regularne podziały i powtarzające się rytmicznie moduły. Od strony zachodniej, przesunięty względem osi środkowej i betonowy podjazd w formie elipsyjcznej rampy, z bocznymi zewnętrznymi schodami, prowadzącymi na Cd. Załącznik 1

14. Kubatura 74 000 m ³	15. Powierzchnia użytkowa 22 500 m ²	16. Przeznaczenie pierwotne użytkowy	17. Użytkowanie obecne nie użytkowany
18. Stan zachowania Obiekt wyeksploatowany - do kapitalnego remontu			
19. Istniejące zagrożenia , najpilniejsze postulaty konserwatorskie Zagrożenia: <ol style="list-style-type: none"> 1. Zmiana pierwotnej funkcji. 2. Adaptacja budynku, niszcząca wystrój wnętrza. 3. Zagrożenie rozbiórka. Zalecenia: <ol style="list-style-type: none"> 1. Zachowanie bryły budynku oraz układu i formy elewacji. 2. Z uwagi na zły stan techniczny dopuszczalna wymiana koniecznych elementów konstrukcji. 			

ZAŁĄCZNIK DO KARTY EWIDENCYJNEJ

NR

1. Miejscowość	KRAKÓW	5. Nazwa zabytku, adres	
2. Gmina	MIEJSKA KRAKÓW	HOTEL „CRACOVIA” KRAKÓW AL. FOCHA 1	
3. Powiat	KRAKOWSKI		6. Zawartość załącznika
4. Województwo	MAŁOPOLSKIE	CD. HISTORIA CD.OPIS FOTOGRAFIE	

Cd12

Cęckiewicz, aranżacja wnętrza Krystyna Strachocka - Zgud, Jerzy Chronowski, Jarosław Kosiniak, wystrój plastyczny Helena i Roman Hussarscy, Krystyna Strachocka - Zgud, Wiktor Skulicz, Leopold Pędziatek, Bronisław Chromy i Jan Bruzda. Inwestorem był GKRRIT PPB „Orbis”, wykonawcą Przedsiębiorstwo Budownictwa Miejskiego ZETBEM. Budowę rozpoczęto w 1959 r. i ukończono w 1965 r. Otwarcie obiektu miało miejsce 22 czerwca 1965 r. Budynek posiadał 430 pokoi z łazienkami, co nie było wówczas standardem, 10 apartamentów, restaurację, kawiarnię, salę konferencyjną oraz część sklepową, rozwiązaną w formie ciągu dostępnego z wnętrza hotelu i dodatkowo od zewnątrz. Zespół pomieszczeń gastronomicznych zajmował dwie kondygnacje, z wewnętrznym patio. Zgodnie z warunkami konkursu podczas realizacji wzmocniono konstrukcję słupów parteru, bryłę wydłużono ze 100 do 150 m., zastosowano konstrukcję wielokopułową a ze względu na koszty transportu prefabrykaty wykonywano na placu budowy. Obiekt do czerwca 2011 r. stanowił własność Spółki „Orbis” Grupa Hotelowa i pełnił funkcję usługowo-gastronomiczną oraz hotelową. Sprzedany w 2011 r. Od czerwca 2011 r. wyłączony z użytkowania. Przykład modernizmu i konstrukttywizmu.

Cd.13.

podest podjazdu. Nad nim wysunięte zadaszenie. Od strony wschodniej i zachodniej kolumnowe portyki. Kolumnada betonowa ustawiona w dwóch rzędach. Górne kondygnacje o jednakowej wysokości, oparte na konstrukcji żelbetowej, rozwiązane w formie ściany kurtynowej, tworzącej modułarne geometryczne podziały horyzontalne i wertykalne. Konstrukcja ściany kurtynowej wypełniona naprzemiennie płytami aluminium, szkła i czarnego marmitu. Różnicowana kolorystyka tworzy rodzaj szachownicy. Elewację wieńczy szeroki betonowy pas. Elewacje boczne tynkowane, jednoosiołowe, załamane do osi środkowej. Od strony wschodniej, na osi prostokątne otwory okienne, natomiast od strony zachodniej skomunikowane z boczną klatką schodową balkony. Balkony w części pełne, przystosowane płytą betonową, w części z prostymi metalowymi balustradami. Elewacja północna kondygnacji hotelowych rozwiązana analogicznie jak południowa, zamknięta od góry betonowym pasem. Parter wydzielony za pomocą betonowego gzymsu (ramy), w części zachodniej ryżalit części gastronomicznej, zamknięty pasem betonu, w całości przeszklony, tafle szklane w ramach aluminiowych, o wertykalnych i horyzontalnych podziałach. Ściana południowa ryżalitu przystosowana ścianką osłonową z kształtek betonowych.

Wyposażenie wnętrza: mozaika ceramiczna hallu głównego przy recepcji i w kularach hotelowo-sklepowych, metaloplastyka przy wejściu głównym, otwarta klatka schodowa.

Instalacje: elektryczna, CO., wod-kan, gazowa, przeciwpożarowa, teletechniczna.

20. Akta archiwalne (rodzaj akt, numer i miejsce przechowywania)

1. Inwentaryzacja hotelu Cracovia. Krakowskie Przedsiębiorstwo Geodezyjne, 1978, Archiwum Państwowe w Krakowie. Oddział w Spytkowicach sygn. 1170

24. Uwagi

22. Adnotacje o inspekcjach, informacje o zmianach (daty, imiona i nazwiska wypełniających)

23. Bibliografia

1. M. Włodarczyk, Krakowskie przykłady architektury lat 60-tych, 2010
2. Zabytki II poł. XX w. Waloryzacja, Ochrona, Konserwacja red. B. Szmygin, J. Haspel, ICOMOS 2010
3. Atlas dóbr kultury współczesnej województwa małopolskiego, A. Rozenen Rybowicz, D. Sienk-Dziubek, B. Białoskórski
4. P. Szafer, Nowa Architektura Polska. Diariusz 1966-70

25. Opracowanie karty ewidencyjnej (autor, data i podpis)

Tekst
mgr inż. arch. Ludomir Książek
20.10.2011 r.

Plany, rysunki
jw.

Fotografie
jw.

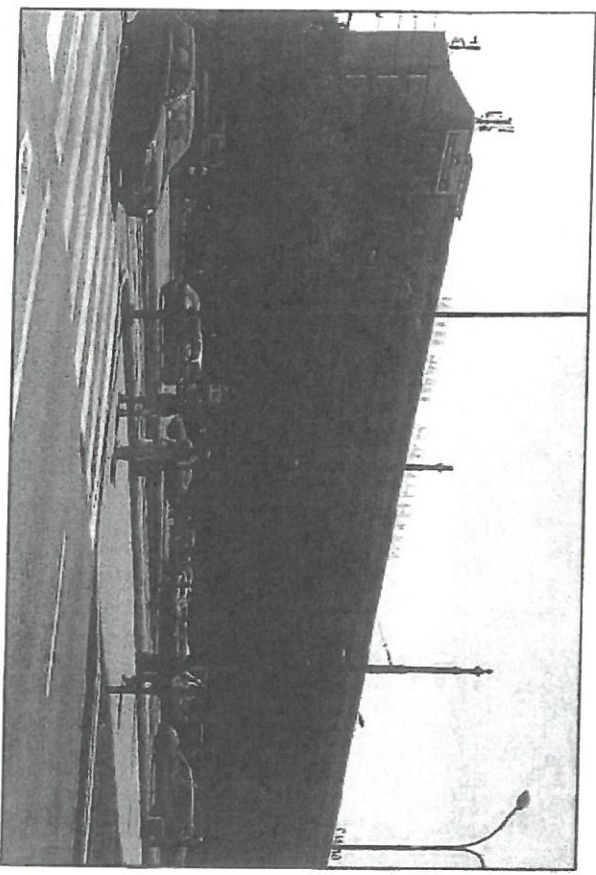
25. Źródła ikonograficzne (rodzaj, miejsce przechowywania)

1. Architektura 9/68 , projekt konkursowy

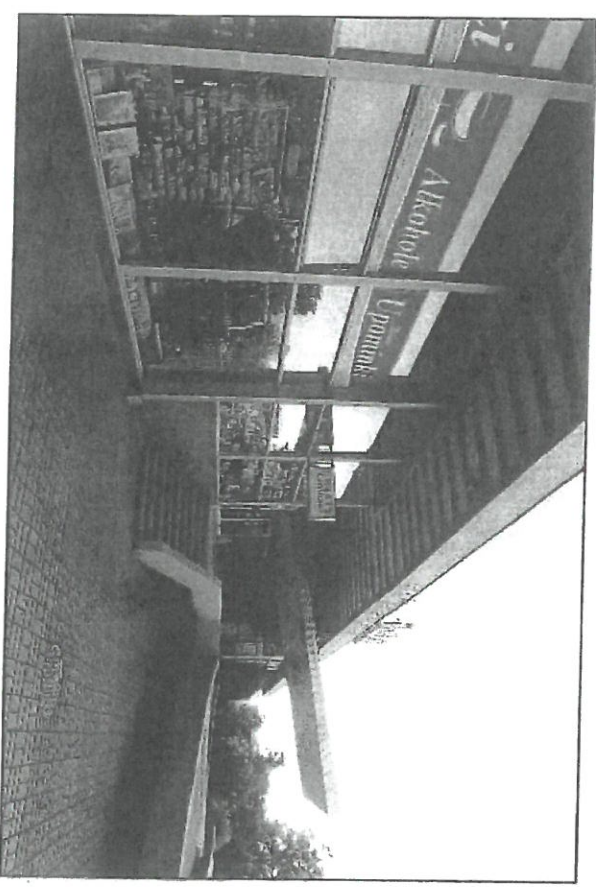
26. Załączniki

1. załącznik 1
2. załącznik 2

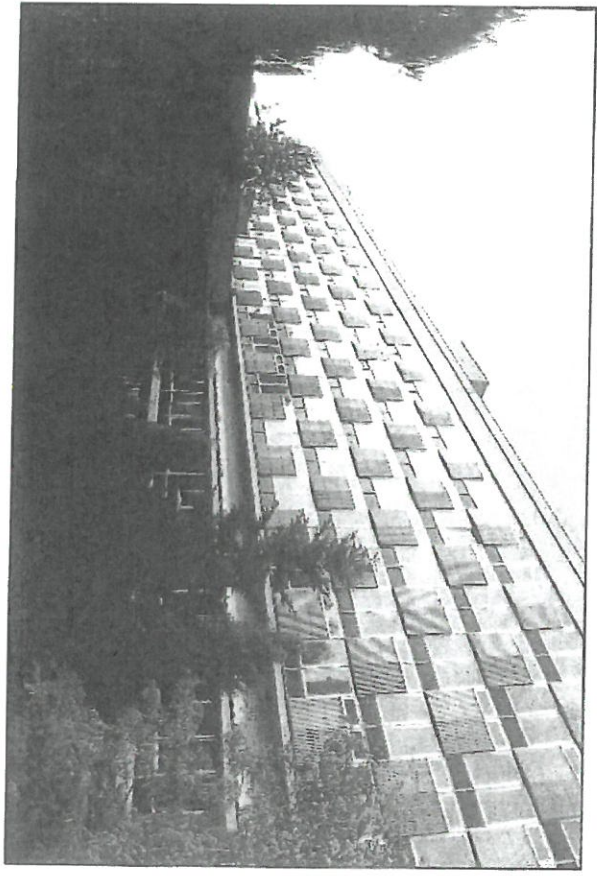
Elewacja północna



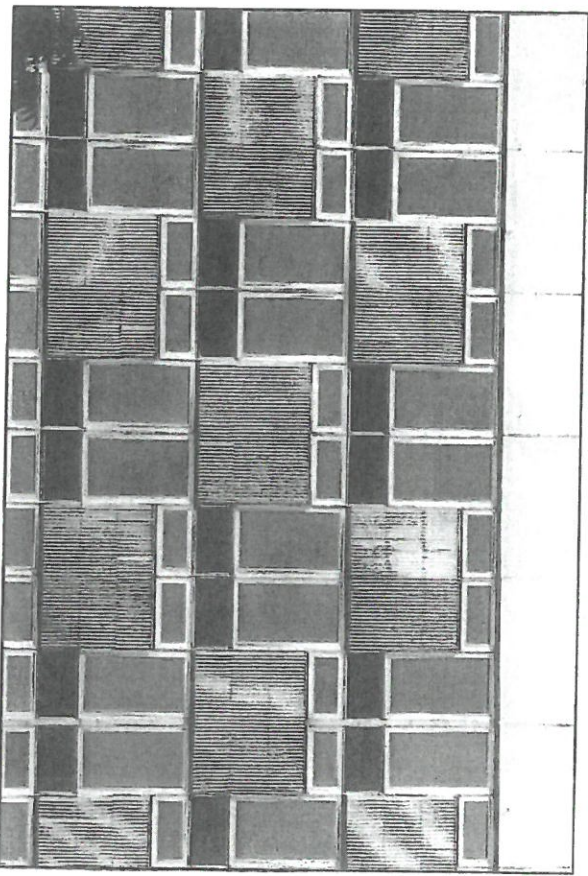
Fragment elewacji północnej



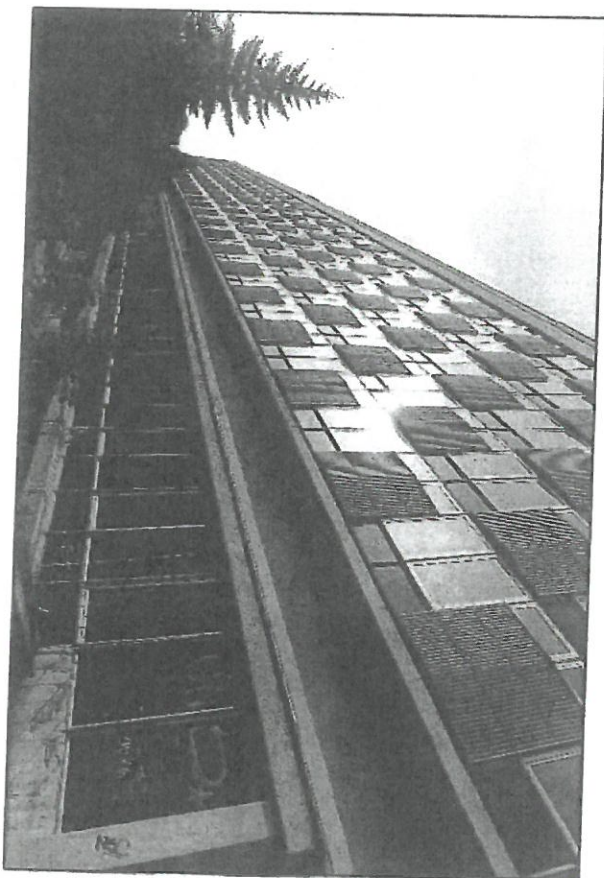
Elewacja południowa od strony wschodniej



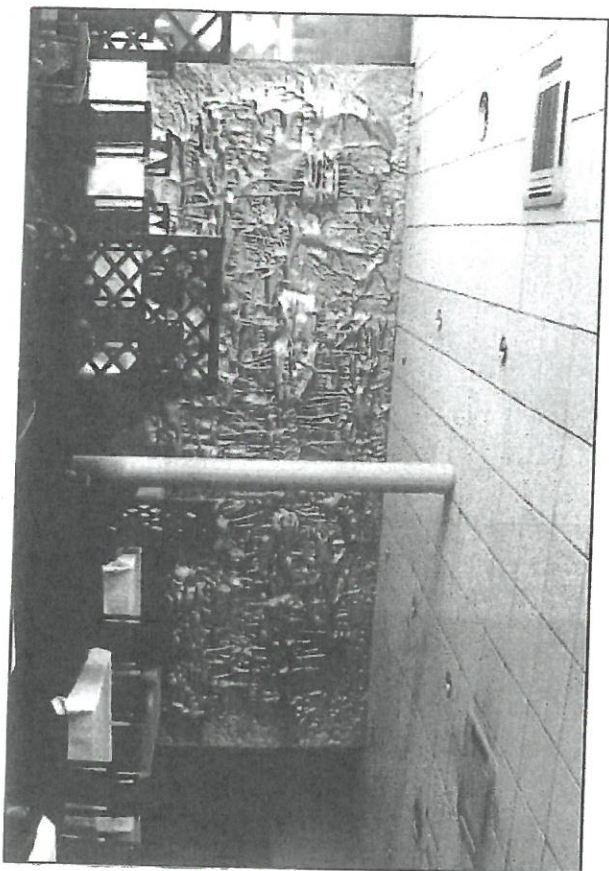
Detail elewacji górnych



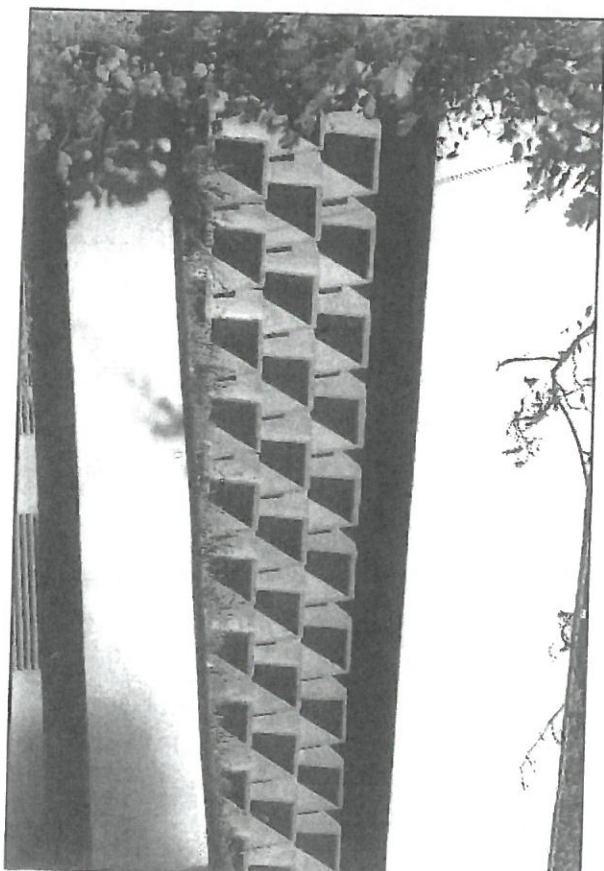
Fragment elewacji południowej od strony wschodniej



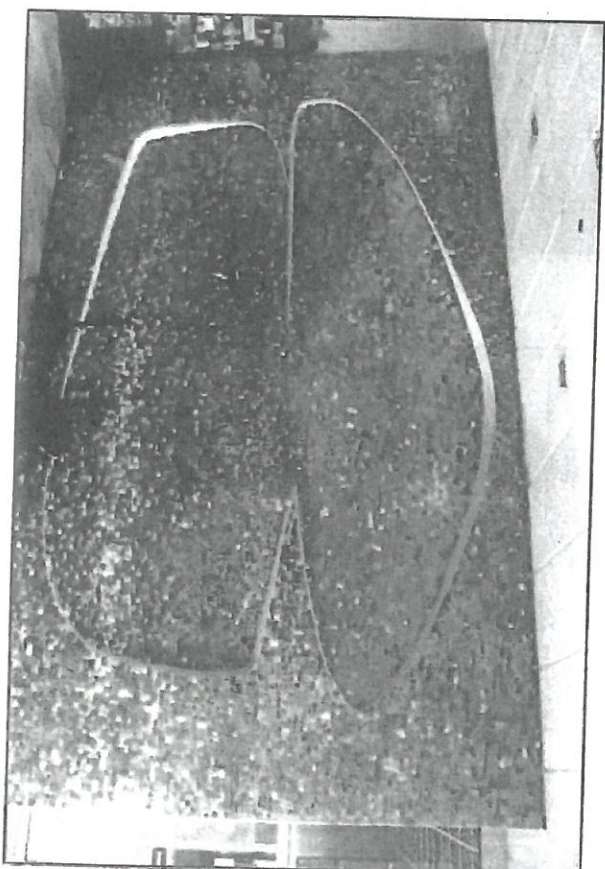
Metaloplastyka we wnętrzu



Detal elewacji południowej ryzalitu restauracji



Mozaika w hallu

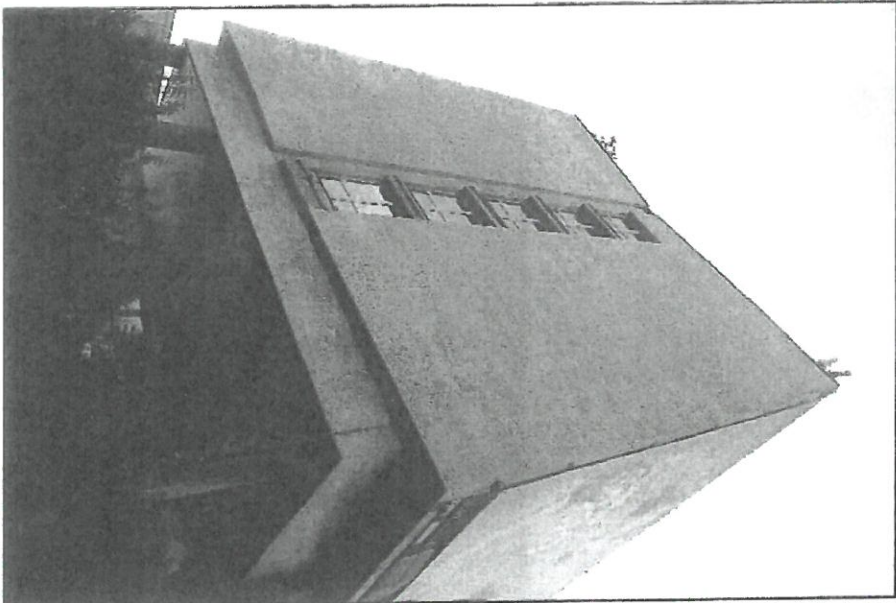


ZALĄCZNIK DO KARTY EWIDENCYJNEJ

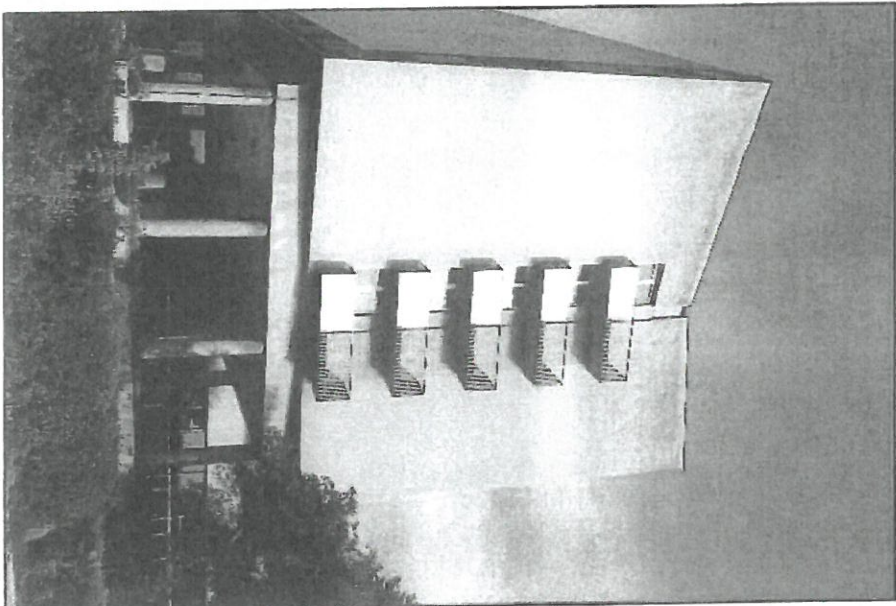
NR 2

1. Miejscowość	KRAKÓW	5. Nazwa zabytku, adres HOTEL „CRACOVIA” KRAKÓW AL. FOCHA 1	6. Zawartość załącznika FOTOGRAFIE
2. Gmina	MIĘJSKA KRAKÓW		
3. Powiat	KRAKOWSKI		
4. Województwo	MAŁOPOLSKIE		

Elewacja wschodnia



Elewacja zachodnia



Fragment elewacji wschodniej

